



Povodí Labe, státní podnik
Víta Nejedlého 951
Slezské Předměstí
500 03 Hradec Králové

www.pla.cz

Vodohospodářský dispečink
Tel.: 495 088 730, 495 088 720
Fax: 495 088 733
GSM: 606 643 437
GSM: 724 242 083 (vedoucí VHD)

vhd@pla.cz

Informační zpráva č. 33

o situaci na vodních tocích a vodních dílech při výskytu hydrologického sucha v povodí spravovaném státním podnikem Povodí Labe

1) Zpráva vydána dne 19.12. 2018 v 10:00

2) Hydrologická situace:

Od vydání předchozí zprávy měly průtoky na většině toků tendenci zvolna klesající nebo setrvalou.

Vodnosti se k dnešnímu dni pohybují nejčastěji na úrovni $Q_{330} - Q_{270}$. Profilů s průtoky o vodnosti Q_{355} a nižšími je k dnešnímu dni celkem 40 (minulý týden jich bylo 12) ze 120 sledovaných.

Ve srovnání s dlouhodobými průměrnými průtoky pro měsíc prosinec (vyhodnocováno za hydrologické období 1981 – 2010) dosahují průtoky velikosti 25 – 60 % dlouhodobých normálů. Na přítocích středního Labe (Doubrava, Cidlina, Mrlina) jsou nižší než 20 %.

Pozn.: Upozorňujeme na skutečnost, že měření průtoku na limnigrafických stanicích je při velmi nízkých stavech výrazně ovlivněno překážkami v korytě (nánosy, vegetace apod.), uspořádáním měrného profilu apod. Skutečná hodnota průtoku se tak zejména u menších toků může lišit i o desítky procent. Stejně tak může být méně přesné či nerealizovatelné dělení průtoků na rozdělovacích objektech, které nebyly pro přesné dělení takto nízkých průtoků navrženy.

3) Vodní toky v hlavních profilech:

Vodní tok	Profil	Vodní stav (cm)	Průtok ($m^3 \cdot s^{-1}$)	Hodnota Q_{355} ($m^3 \cdot s^{-1}$)	Hodnota Q_{XII}^* ($m^3 \cdot s^{-1}$)	Tendence
Orlice	Týniště nad Orlicí	56	4,48	3,7	18,5	setrvalý stav
Labe	Přelouč	37	14,10	17	55,1	setrvalý stav
Cidlina	Sány	15	0,44	0,1	5,5	setrvalý stav
Jizera	Bakov nad Jizerou	140	7,45	6,3	25	setrvalý stav
Labe	Kostelec nad Labem	395	25	26	102	setrvalý stav
Labe	Ústí nad Labem	146	102	98	280	setrvalý stav

*) Q_I až Q_{XII} je dlouhodobý průměrný průtok v aktuálním měsíci vyhodnocovaný za období 1981 – 2010

4) Vodní nádrže:

Dle rozhodnutí Krajského úřadu Pardubického kraje je z vodního díla Seč od 1.9.2018 odtok oproti manipulačním řádem stanovenému průtoku ve výši $1,6 m^3 \cdot s^{-1}$ pouze $0,6 m^3 \cdot s^{-1}$, a to do doby, než bude v nádrži dosažena kóta hladiny 484,31 m n. m. se stoupající tendencí.

Na ostatních nádržích probíhají manipulace v souladu se schválenými manipulačními řády. Zaplněnost zásobních prostorů se zde pohybuje v rozmezí 19 - 100%. Na nádrži Les Království je částečně zaplněn i retenční prostor.

Dotace Opatovického uzlu z nádrže Rozkoš byla dne 3.12.2018 zastavena. Odtok z nádrže je ve výši minimálního zůstatkového průtoku $0,08 m^3 \cdot s^{-1}$.

Celkový objem nadlepšené vody pod nádržemi byl od minulé středy 1,664 mil. m³, zatímco se podařilo zachytit 0,662 mil. m³ vody (z toho 0,562 mil. m³ ve VD Rozkoš).

Počínaje zprávou ze dne 28.11.2018 je naplněnost nádrží (Les Království, Rozkoš a Pastviny) vyhodnocována pro zimní hladiny zásobních prostorů.

Název VD	Vodní tok	Naplněnost			Aktuální hladina (m n.m.)	Celkový objem nádrže* (mil. m ³)	Aktuální objem** nádrže (mil. m ³)	Přítok (m ³ .s ⁻¹)	Odtok (m ³ .s ⁻¹)	Odběr (m ³ .s ⁻¹)	Změna hladiny (m/týden)	+Zachycení -Dotace (mil. m ³ /týden)
		Naplněnost		Max. hladina (m n.m.)								
		(mil. m ³)	%									
Labská	Labe	0,713	94	684,62	684,36	1,352	1,309	0,800	1,300		-2,04	-0,356
Les Království	Labe	1,818	100	314,60	316,59	1,305	2,030	3,100	3,110		-0,57	-0,250
Rozkoš	Úpa	7,418	19	279,60	273,76	44,621	12,228	0,000	0,080		0,14	0,562
Pastviny	D. Orlice	3,537	64	467,60	464,38	6,811	4,821	1,500	2,000		-0,98	-0,556
Hamry	Chrudimka	0,839	70	597,90	596,91	1,339	0,972	0,110	0,080	0,01	0,10	0,031
Seč	Chrudimka	5,469	39	486,81	480,06	15,32	6,772	0,300	0,700	0,01	-0,08	-0,071
Křižanovice	Chrudimka	1,200	74	404,10	402,59	2,036	1,616	0,510	0,880	0,10	-0,56	-0,151
Pařížov	Doubrava	0,134	51	314,83	312,68	0,316	0,188	0,218	0,203		0,81	0,039
Vrchlice	Vrchlice	4,644	59	323,80	319,69	8,322	5,076	0,061	0,133	0,10	-0,10	-0,062
Josefův Důl	Kamenice	15,191	79	731,00	727,78	19,653	15,711	0,090	0,260	0,12	-0,12	-0,139
Souš	Černá Desná	2,624	57	766,45	763,02	5,004	3,043	0,140	0,275	0,20	-0,09	-0,048
Mšeno	Mšenský potok	0,349	18	510,00	503,66	1,949	0,401	0,019	0,066		-0,22	-0,031
Harcov	Harcovský potok	0,130	37	370,50	367,66	0,399	0,179	0,062	0,047		0,14	0,009
Bedřichov	Černá Nisa	1,521	87	773,48	772,92	1,778	1,545	0,046	0,023		0,04	0,014
Fojtka	Fojtka	0,069	55	389,50	388,12	0,149	0,094	0,027	0,025		0,05	0,002
Mlýnice	Albrechtický potok	0,080	87	389,45	388,99	0,114	0,102	0,027	0,017		0,27	0,006

* Celkovým objemem nádrže je součet prostoru stálého nadržení a zásobního prostoru

** Uváděný aktuální objem nádrže je součet objemu prostoru stálého nadržení a aktuálně naplněného zásobního popř. retenčního prostoru. Je to objem, který může být využit pro zajištění účelů vodního díla, za předpokladu, že by v režimu mimořádné manipulace byla využita voda i z prostoru stálého nadržení.

5) Vodárenské nádrže:

Na vodárenských nádržích ve správě státního podniku Povodí Labe nebyly zaznamenány takové poklesy objemu vody, které by si vynutily omezení provozu vodních děl, resp. omezení povolených odběrů. Zásoba povrchové vody ve vodárenských nádržích je v současné době dostatečná a je možné ji odebírat v požadovaném rozsahu.

6) Důležité informace + popis nejkritičtějších míst (plánované manipulace na významných vodních dílech, narušená stabilita hráze nebo protržení hrází, velké rozlivy, poškození jezů, evakuace apod.).

Odtok z nádrží a plánované manipulace:

VD Labská 1,3 m³.s⁻¹, dnes 19.12. se během dne zvýší odtok na 1,7 m³.s⁻¹
 VD Les Království 3,0 m³.s⁻¹, dne 20.12. bude odtok zvýšen na 4 m³.s⁻¹
 VD Rozkoš 0,08 m³.s⁻¹
 VD Pastviny 2,0 m³.s⁻¹
 VD Seč 0,6 m³.s⁻¹

7) Plavební provoz na LVC:

Zajištěný vodní stav (ZVS) na vodočtu v Ústí nad Labem od 12.12. postupně klesal ze 165 cm až na dnešních 135 cm.

ZVS dne 19.12. – 135 cm. Předpověď na 20.12. – 135 cm, tendence setrvalý stav.

Informace o vodních stavech na Labské vodní cestě jsou průběžně zveřejňovány na našich internetových stránkách www.pla.cz v sekci Stav LVC.

8) Různé:

Jakost vody v nádržích

Nádrže teplotně přešly do zimního režimu, ve vyšších polohách jsou již s ledovým pokryvem do pěti centimetrů. Objemy přítoků jsou v tomto období stále jedny z nejnižších nebo vůbec nejnižší od roku 1979 (viz příložená tabulka). Od této skutečnosti se odvíjí nízká obměna vody v nádrži se svými pozitivními i negativními vlivy na jakost vody. Žádné výrazné jevy ohrožující upravitelnost surové vody nebyly zaznamenány. Další informace o jakosti vody v nádržích lze nalézt na portálu VODA (<http://www.pla.cz/portal/jvn/cz/index.htm>).

Objem přítoku do nádrže (mil. m³) v období 17.11. - 17.12.					
Procenta udávají, kolik historických pozorování je větších než aktuální objem přítoku za dané období					
Nádrž	Objem přítoku	%	Nádrž	Objem přítoku	%
FOJTKA	0,1	98	LES KRÁLOVSTVÍ	8,7	93
HARCOV	0,2	93	PASTVINY	4,9	77
MŠENO	0,1	95	KŘÍŽANOVICE	1,8	95
BEDŘICHOV	0,2	93	SEČ	0,9	98
JOSEFŮV DŮL	0,6	94	HAMRY	0,2	95
SOUŠ	1,1	73	PAŘÍŽOV	0,5	98
LABSKÁ	2,7	81	VRCHLICE	0,1	98

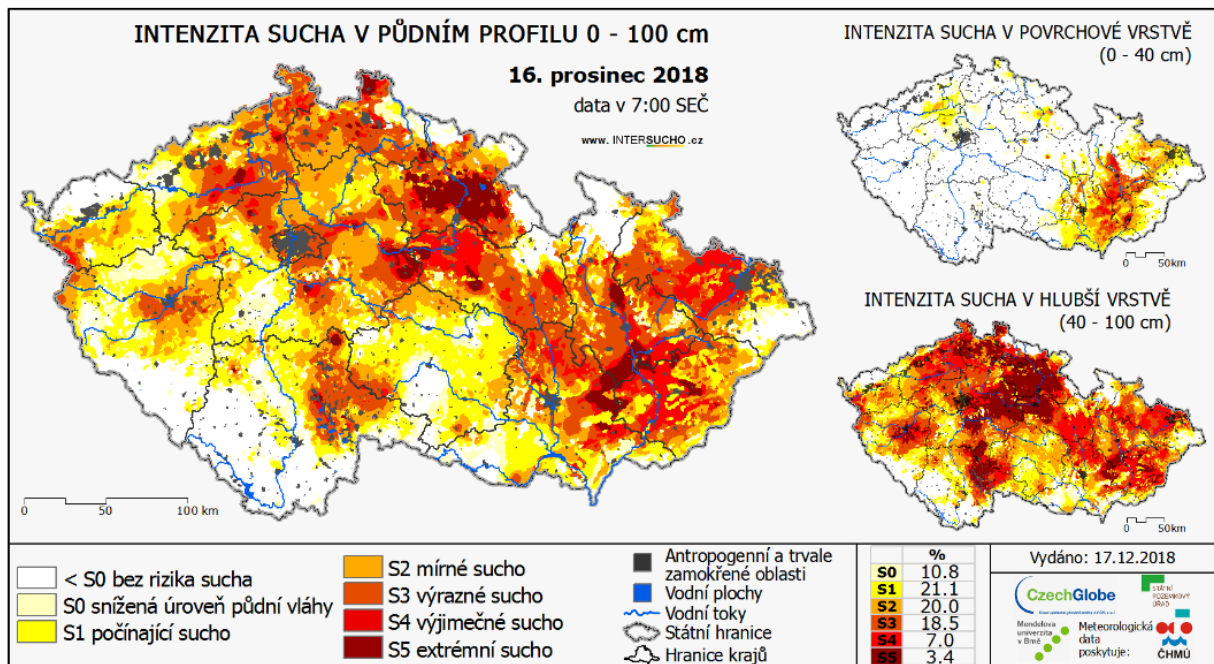
LEGENDA	0 - 20 %
20 - 40 %	40 - 60 %
60 - 80 %	80 - 100 %

Stavy hladin podzemních vod v území ve správě státního podniku Povodí Labe

Stav podzemních vod se ve srovnání s předchozím týdnem při porovnání s dlouhodobými hodnotami na křivce překročení v celkovém průměru v celkovém průměru mírně zlepšil, ale zůstal nadále silně podnormální. K jeho mírnému zlepšení došlo zejména v povodí Labe od Orlice po Doubravu. Hladina ve vrtech ve srovnání s předchozím týdnem v celkovém průměru převážně stagnovala, místy mírně rostla. V našem správním území bylo v tomto období cca 3 % sledovaných mělkých vrtů mírně podnormálních, cca 23 % sledovaných mělkých vrtů silně podnormálních a cca 64 % sledovaných mělkých vrtů mimořádně podnormálních.

Aktuální i dlouhodobé statistické informace k situaci na podzemních vodách a další informace, např. o půdní vlhkosti apod. (monitoring sucha) naleznete na webových stránkách ČHMÚ: <http://portal.chmi.cz/aktualni-situace/sucho#>. Dalším zajímavým informačním kanálem ohledně aktuální situace (stavu sucha) v ČR je portál: <http://www.intersucho.cz/>.

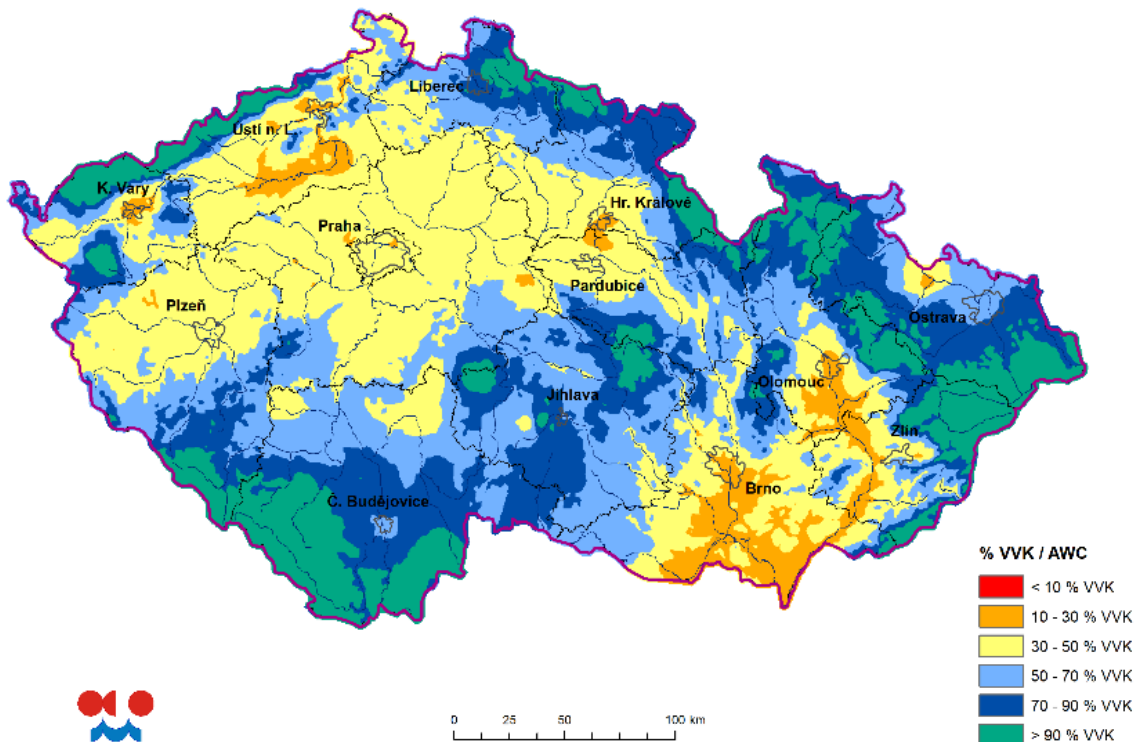
**Vyhodnocení sucha v půdním profilu 0 – 100 cm dle CzechGlobe
Situace ke dni 16. 12. 2018**



Zdroj: http://www.intersucho.cz/userfiles/image/AW_2015/181209AWP_CR.png

Modelová vlhkost půdy v % využitelné vodní kapacity (VVK) ve vrstvě 0 až 20 cm pod trávničkem dle Českého hydrometeorologického ústavu

Situace ke dni 18. 12. 2018



Zdroj: <http://portal.chmi.cz/aktualni-situace/sucho#>

Možná opatření

V územní působnosti státního podniku Povodí Labe jsou nadále v platnosti některá z dříve vydaných omezení odběrů, a to:

- *MÚ Lanškroun, odbor životního prostředí vydal veřejnou vyhláškou opatření obecné povahy týkající se omezení odběrů povrchových vod. Ve veřejném zájmu zakázal nakládání s povrchovými vodami ze všech vodních toků v povodí Tiché Orlice na území ORP Lanškroun. Tento vydaný zákaz se netýká odběratelů, kteří jsou svou výrobní činností přímo závislí na odběru povrchových vod. Odběratelé jsou zároveň vyzváni k hospodárnému užívání povrchových vod a omezení využívání těchto vod mimo výrobní proces na nutné minimum.*
- *MÚ Říčany, jako příslušný vodoprávní úřad, zakázal do odvolání v celém svém správním území odběr povrchových vod z vodních toků pro některé účely.*
- *Magistrát města Mladá Boleslav, odbor životního prostředí zakázal do odvolání odběry povrchových vod (včetně obecného nakládání s povrchovými vodami) z vodního toku Klenice a všech jeho přítoků v celém správním obvodu ORP Mladá Boleslav.*
- *MÚ Polička, jako příslušný vodoprávní úřad, zakázal do odvolání v celém správním území ORP Polička odběry povrchových vod z vodních toků a nádrží pro některé účely.*
- *MÚ Kralupy nad Vltavou, jako místně příslušný vodoprávní úřad zakázal odběr povrchových vod z vodních toků a nádrží v celém správním území ORP Kralupy nad Vltavou pro některé účely.*
- *MÚ Nové Město nad Metují, jako věcně příslušný vodoprávní úřad zakázal s platností do odvolání odběr povrchových vod z místních toků v celém správním území ORP Nové Město nad Metují pro některé účely.*

Případné další zákazy odběrů vod nebo nově vydaná opatření nám nejsou k datu vydání této zprávy známy.

Na úseku splavného Labe byly dotčené vodoprávní úřady upozorněny na průtoky v Labi nižší než Q_{355} a na ustanovení schválených manipulačních řádů, podle nichž je možno při takto nízkých průtocích omezovat jednotlivé odběry z jezové zdrže.

Vzhledem ke zkušenostem s výskytem hydrologického sucha v námi spravovaném území v uplynulých letech, doporučujeme obcím a vodoprávním úřadům, aby před vydáním regulativních opatření podle zákona o vodách projednaly záměr omezení nakládání s vodami s příslušnými odběrateli s případnou účastí Povodí Labe, státní podnik (popř. ČHMÚ, ČIŽP). Hierarchie omezování odběrů by měla být směřována tak, že odběry pro pitné účely, energetiku, závlahy a zemědělství (v uvedeném pořadí důležitosti) by měly být omezeny až v nejkrajnějším případě. Důraz by měl být opětovně kladen zejména na součinnost a zajištění dostatečné vzájemné informovanosti mezi dotčenými odbornými institucemi a subjekty - pověřenými ministerstvy, státními podniky povodí, ČHMÚ, ČIŽP, krajskými úřady, příslušnými vodoprávními úřady, obcemi, uživateli vod a také veřejností.

Současná situace vyžaduje důslednou kontrolu dodržování stanovených minimálních zůstatkových průtoků (MZP). Neméně důležité je vlastní (terénní) sledování situace na tocích (stavy, průtoky) a podzemních vodách (úroveň hladin, vydatnosti) v rámci své územní působnosti (komunikace s obcemi, místními obyvateli, starosty, vodárenskými společnostmi atd.). Dále také sledování informací o stavech a průtocích na webových stránkách Povodí Labe, státní podnik a Českého hydrometeorologického ústavu.

Povodí Labe, státní podnik uspořádal na základě podnětu MZe jednání za účelem informovat zainteresované skupiny uživatelů vod zejména ze sektorů vodárenství, zemědělství (závlaháři) a průmyslu o aktuální hydrologické situaci s ohledem na prohlubující se sucho. Na základě tohoto jednání, kterého se účastnili i zástupci krajských úřadů a na základě dalších jednání na krajských úřadech (komise pro „sucho“ ...) a ORP, byly mj. nastaveny mechanismy vzájemné informovanosti a součinnosti mezi všemi dotčenými orgány (správci povodí, vodoprávní úřady, ČHMÚ apod.) a skupinami významných uživatelů vod zejména např. při projednávání omezení odběrů vod a dalších opatření pro řešení nedostatku vodních zdrojů. Další obdobné jednání, na které byli vzhledem k nastupující zimní sezóně pozváni také zástupci nejvýznamnějších ski areálů, proběhlo dne 11. 12. 2018.

V průběhu letošního roku probíhá intenzivní kontrola dodržování platných povolení k nakládání s vodami včetně dodržování MZP pod VD. V současných dnech je kontrola zaměřena na dodržování podmínek platných povolení a zajišťování MZP ve vodních tocích pod místy odběrů pro zasněžování. V případě zjištění závažných nedostatků jsou informovány příslušné vodoprávní úřady a ČIŽP.

Žádáme, abychom byli vždy a včas informováni o případném vydávání a rušení těchto zákazů. Povodí Labe, státní podnik je připraven v případě potřeby poskytnout odbornou spolupráci a podklady k tomu potřebné.

Zpracoval: Ing. Pavel Jansa – tel.: 495 088 720, vhd@pla.cz.

Další zpráva o hydrologické situaci bude vydána dne 9.1.2019.

Ing. Jiří Petr
vedoucí vodohospodářského dispečinku
tel.: 495088730 nebo 720
e-mail: vhd@pla.cz